

# Upptäck konsten

Ett urval av offentlig konst i Österåker



## Konsten i Österåkers kommun

I Österåker finns en intressant samling offentlig utomhuskonst. En konstskatt som är helt fri att ta del av! Här finns konstverk från 50-talet och framåt. Olika uttryck och placering speglar den rådande tidsandan. Det är lätt att bara rusa förbi på väg mot något annat, kanske är konsten närmast oss svårast att upptäcka. Med hjälp av den här broschyren hoppas jag underlätta för dig att se och reflektera över de olika konstnärliga uttrycken i vår närmiljö.



Österåkerissa on kiinnostava kokoelma ulkoilmataidetta, vapaasti nähtävä taideaarre. Täältä löytyy taideteoksia 50-luvulta lähtien. Erilaiset ilmaisutavat ja taiteen sijainti kertovat eri aikakausista.



Österåker is home to an interesting collection of outdoor art from the 1950s to present day. I hope this brochure will inspire you to seek out the different forms of artistic expression to be found all around us.

**Mathias Lindow**, Kommunalråd och ordförande  
i kultur- och fritidsnämnden i Österåker

**Utgivare:** Österåkers kommun 2018, reviderad upplaga

**Källor:** Stockholms länsmuseum, konstnärernas egna webbplats, konstkonsult Mona Wassén, intervjuer med konstnärerna Tomas Lacke, Mats Åberg och Lena Lervik, katalog för Borås skulpturbiennial 2012, Konstnärer i Österåker: Från Acke till Lacke utgiven av Österåkers konsthall Länsmansgården med text och grafik av Lennart Högman och Anders Pettersson.

**Text:** Maria Söderlund, Linda Gelin Nielsen och Rebecka Walan, Stockholms läns museum

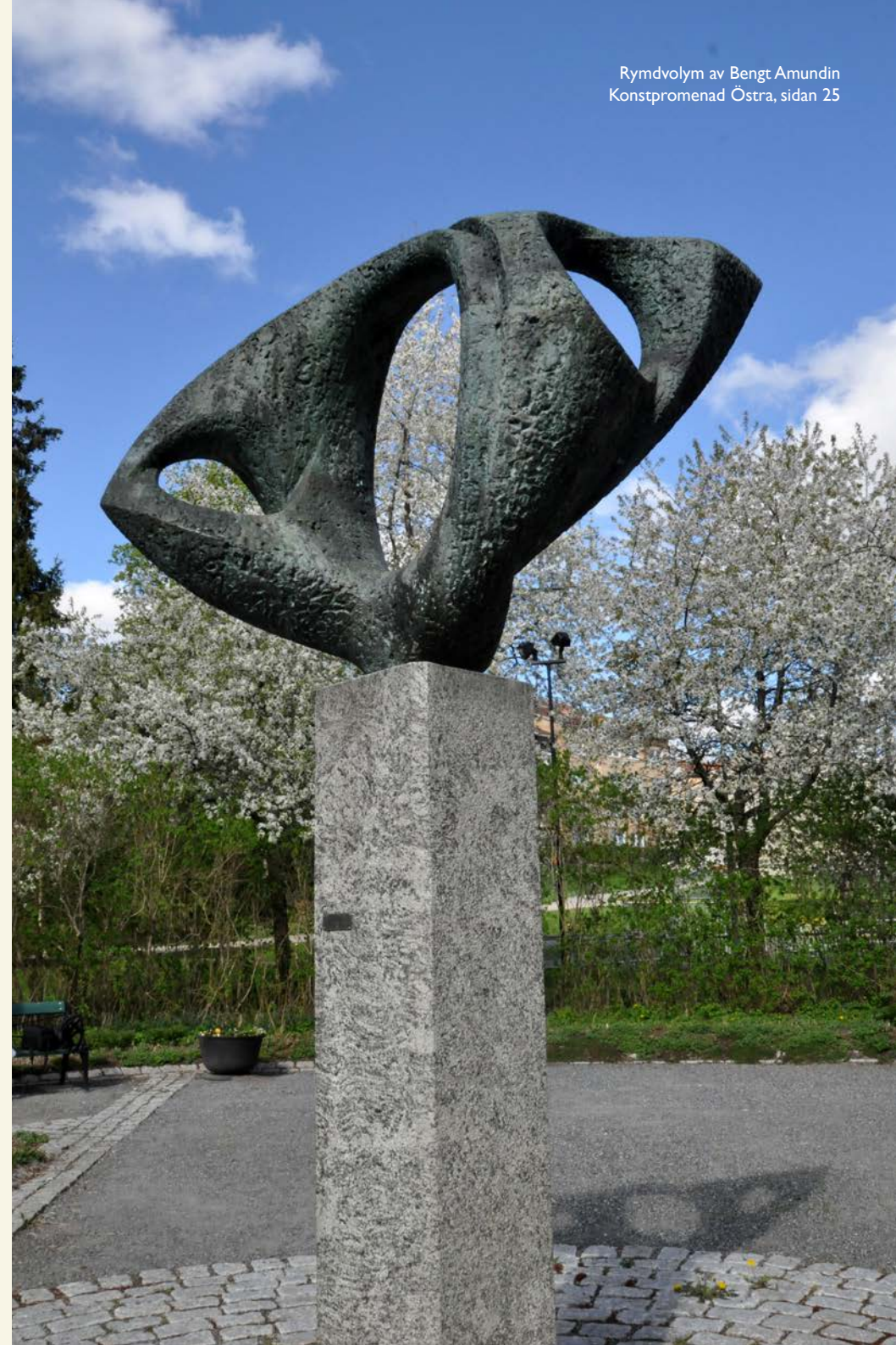
**Översättning:** Lea Vaattovaara och Semantix

**Foto:** Patrik Gosenius, Astrid McCormack och Maria Söderlund

**Layout:** Elisabet Jensen och Linda Gelin Nielsen

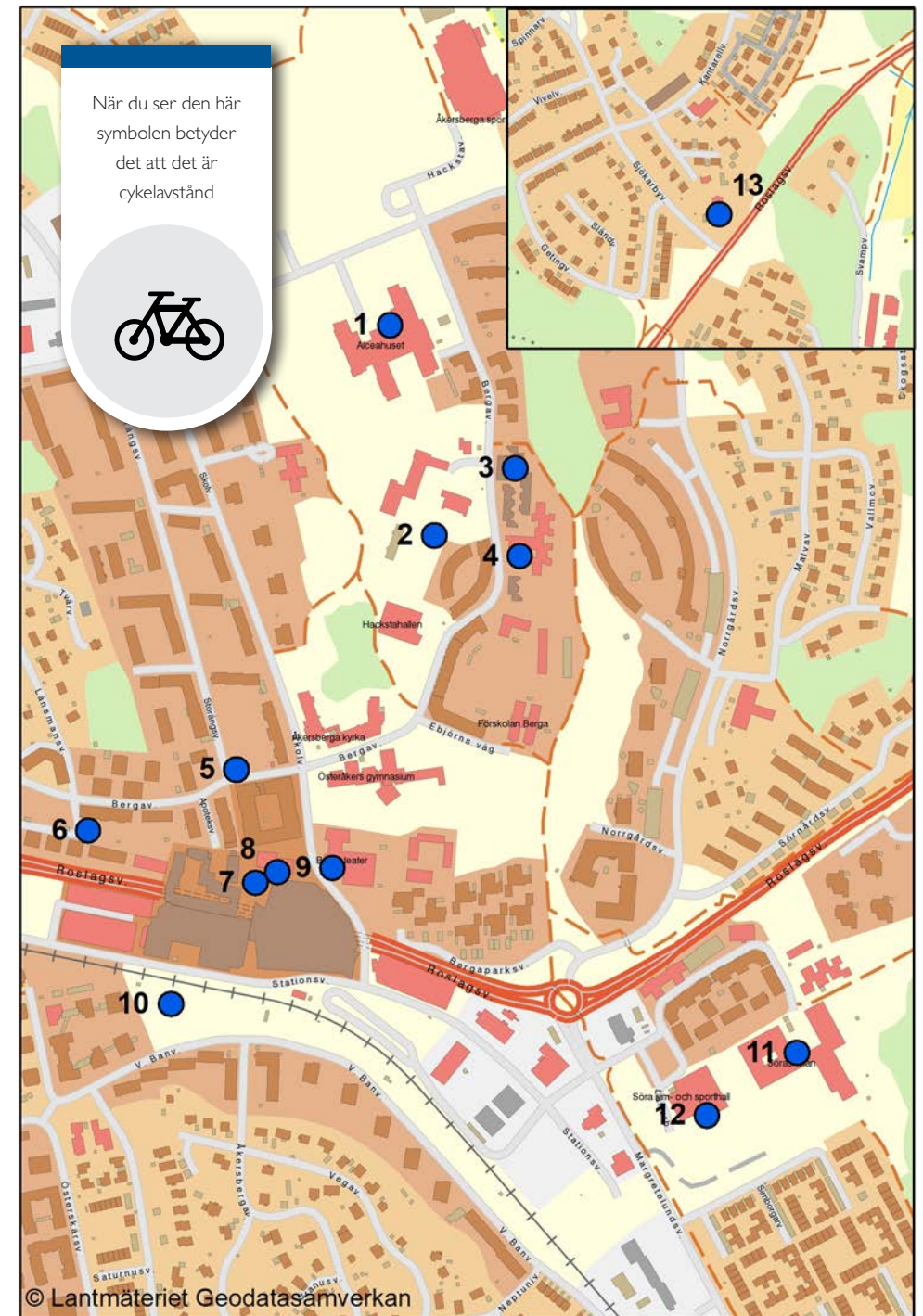
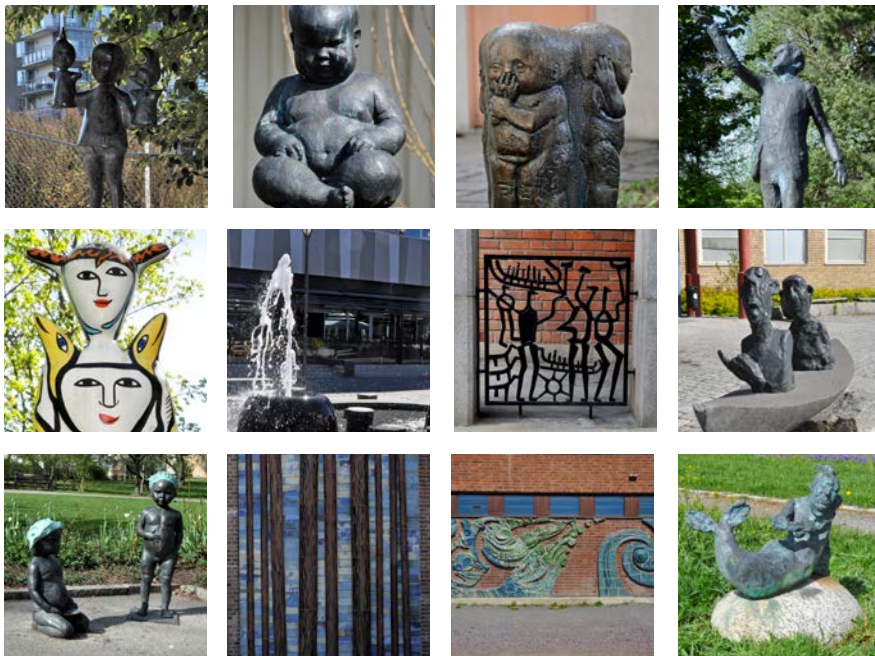
**Tryck:** Täbykopia AB

Konstpromenad Östra .....	6
Ljugarebänken av Elsie Dahlberg .....	8
Flicka med kasperdockor av Göran Strååt .....	9
Liten buddha av Lena Lervik .....	10
Inte tala, inte se, inte höra av Lena Lervik .....	11
Fågelmannen av Bertram Schmiterlöv .....	12
Ormkvinna av Ulrica Hydman Vallien .....	14
Arkipelag av Thomas Nordström .....	16
Järnsmede av Göran Strååt .....	17
Män i båt av Sture Collin .....	18
Barn på strand av Hanna Beling .....	19
Trädstammar av Gustav Kraitz .....	20
Badaren av Bengt Amundin .....	21
Sjöjungfru av Sture Collin .....	21
Konstpromenad Västra .....	22
Nuna av Tomas Lacke .....	24
Rymdvolym av Bengt Amundin .....	25
Kusinerna av Monika Gora .....	26
Celeste av Mats Åberg .....	27
Förklädd Gud av Lena Lervik .....	28
Sense of Touch av Viktor Korneev .....	29
Pregnancy av Viktor Korneev .....	30
Draken av Berndt Helleberg .....	32
Kyss av Eva Marklund .....	33
Gången tids arbete och odling av Bengt Amundin .....	34
Eldfågeln av Berndt Helleberg .....	35



## Konstpromenad Östra

1. Ljugarebänken av Elsie Dahlberg
2. Flicka med kasperdockor av Göran Strååt
3. Liten buddha av Lena Lervik
4. Inte tala, inte se, inte höra av Lena Lervik
5. Fågelmannen av Bertram Schmiterlöv
6. Ormkvinna av Ulrica Hydman Vallien
7. Arkipelag av Thomas Nordström
8. Järnsmide av Göran Strååt
9. Män i båt av Sture Collin
10. Barn på strand av Hanna Beling
11. Trädstammar av Gustav Kraitz (cykelavstånd 1000m)
12. Badaren av Bengt Amundin
13. Sjöjungfru av Sture Collin (cykelavstånd, 2500m)





## I. Ljugarebänken av Elsie Dahlberg


Skulptur av brons, 1982.


Placering: Hackstavägen 22.

Ägare: Stockholms läns landsting.

I skulpturgruppen utanför Alceahuset möter vi två farbröder mitt i ett samtal. Titeln ”Ljugarebänken” ger oss en ledstråd. Vad ljuger man om i skärgården? Det är förstås två fiskare vi har att göra med och den ena har haft lyckan att dra upp en fisk ute till havs: –Hur stor var den? Den var så här stor!

Elsie Dahlberg, skulptör och tecknare, föddes 1916 och studerade vid Konstakademien under Eric Grates ledning. Elsie Dahlberg var fascinerad av havet och kom under många långseglingar i kontakt med befolkningen som levde av havet i ytterskärgården. Elsie Dahlberg bodde under många år i Österskär och dog 2005.

 Elise Dahlberg, kuvanveistäjä ja piirtäjä, syntyi 1916. Hän opiskeli Taideakatemiassa Eric Graten johdolla. Elise Dahlbergia kiehoiti meri ja hän sai kontaktin paikallisväestöön pitkillä purjehdusretkillään ulkosaaristossa.

 Elsie Dahlberg, sculptor and illustrator, was born in 1916. She studied at the Art Academy under the tutelage of Eric Grate. Dahlberg was fascinated by the ocean and during her lengthy sailing trips she came into contact with people who lived by the sea in the outer archipelago.




## Nr. 2 Flicka med Kasperdockor av Göran Strååt


Skulptur av brons, 1967.

Placering: Vetenskapliga skolan.

Ägare: Österåkers kommun.

Göran Strååt (1913 – 1994) bodde i Åkersberga. Han utbildade sig vid Kungliga konsthögskolan 1934-1940. Han gjorde sig framför allt känd för sina bronsskulpturer. Flera har dockteater som motiv. Göran Strååt är representerad på olika platser i Norden till exempel Sergels torg i Stockholm men även i Köpenhamn.

 Göran Strååt (1913 – 1994) asui Åkersbergassa. Hän opiskeli Kuninkaallisessa taidekorkeakoulussa 1934-1940 ja opiskeli kuvanveistoa Nils Sjögrenin luona. Hän on tunnettu bronsikuvanveistoksistaan. Monessa on motiivina nukketeatteri.

 Göran Strååt (1913 – 1994) lived in Åkersberga. He trained at the Royal Institute of Art from 1934 to 1940, and studied sculpture under Nils Sjögren. He was primarily known for his bronze sculptures. Puppetry is a theme in many of his sculptures.

### 3. Liten buddha av Lena Lervik

Skulptur av brons, 1988.

Placering: Träffpunkt Solhälla.

Ägare: Österåkers kommun.

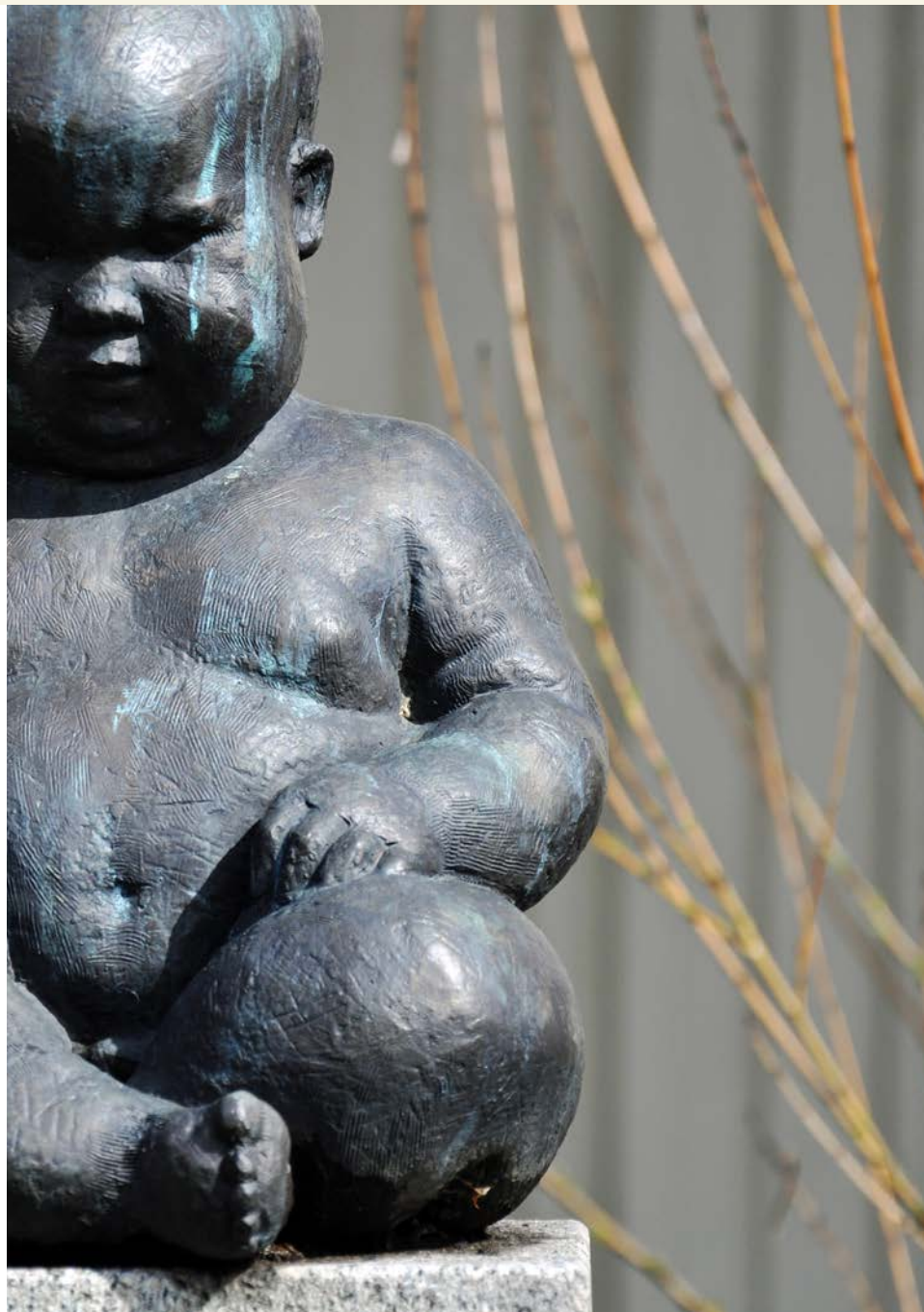
Lena Lervik arbetar mest i brons och terrakotta. Hon är född i Kristianstad 1940 och nu bosatt i Stockholm. Hon är verksam som skulptör och utbildad vid École des Beaux Arts i Genève, vid Konstfack och Kungliga Konsthögskolan i Stockholm. Många av hennes skulpturer visar motivet mor och barn, Maria-gestalten eller gudinnor ur vår tidiga historia.



Lena Lervik käyttää eniten bronsia ja terrakotta-taiteessaan. Hän on syntynyt Kristianstadissa 1940 ja asuu nyt Tukholmassa. Hän toimii kuvanveistäjänä ja on opiskellut Ecole des Beaux Arts Genevessä, Konstfackissa ja Kuninkaallisen Taidekorkeakoulussa Tukholmassa. Monet hänen veistoksistaan kuvaavat äitiä ja lasta, Maria-hahmoa tai muinaisia jumalattaria.



Lena Lervik works mostly with bronze and terracotta. She was born in Kristianstad in 1940 and currently resides in Stockholm. She works as a sculptor and trained at the École des Beaux-Arts in Geneva, at Konstfack and the Royal Institute of Art in Stockholm. Many of her sculptures depict the Madonna, the Madonna and Child or goddesses from our early history.



### 4. Inte tala, inte se, inte höra av Lena Lervik

Skulptur av brons, 1988.

Placering: Träffpunkt Solhälla.

Ägare: Österåkers kommun.

Skulpturen är ett försök att aktualisera ett äldre motiv inom japansk konst nämligen tre apor som håller för mun, ögon och öron och därmed symboliserar att inte säga något ont, inte se något ont och inte höra något ont.



Veistos on yritys päivittää vanha japanilaisessa taiteessa esiintyvää motiivia missä kolme apinaa peittävät suun, silmät ja korvat, se symbolisoi sitä että ei saa puhua pahaa, ei katsella pahaa eikä kuunnella pahaa.



The sculpture is an attempt to contemporise an old motif from Japanese art, namely, the Three Wise Monkeys, one of which is covering its mouth, with another covering its eyes, and the third covering its ears, thereby symbolising the 'speak no evil, see no evil, hear no evil' maxim.

## 5. Fågelmannen av Bertram Schmiterlöv

Skulptur i brons, årtal okänt.

Placering: Åkar-Pelles park, Bergavägen/Storängsvägen.

Ägare: Österåkers kommun.

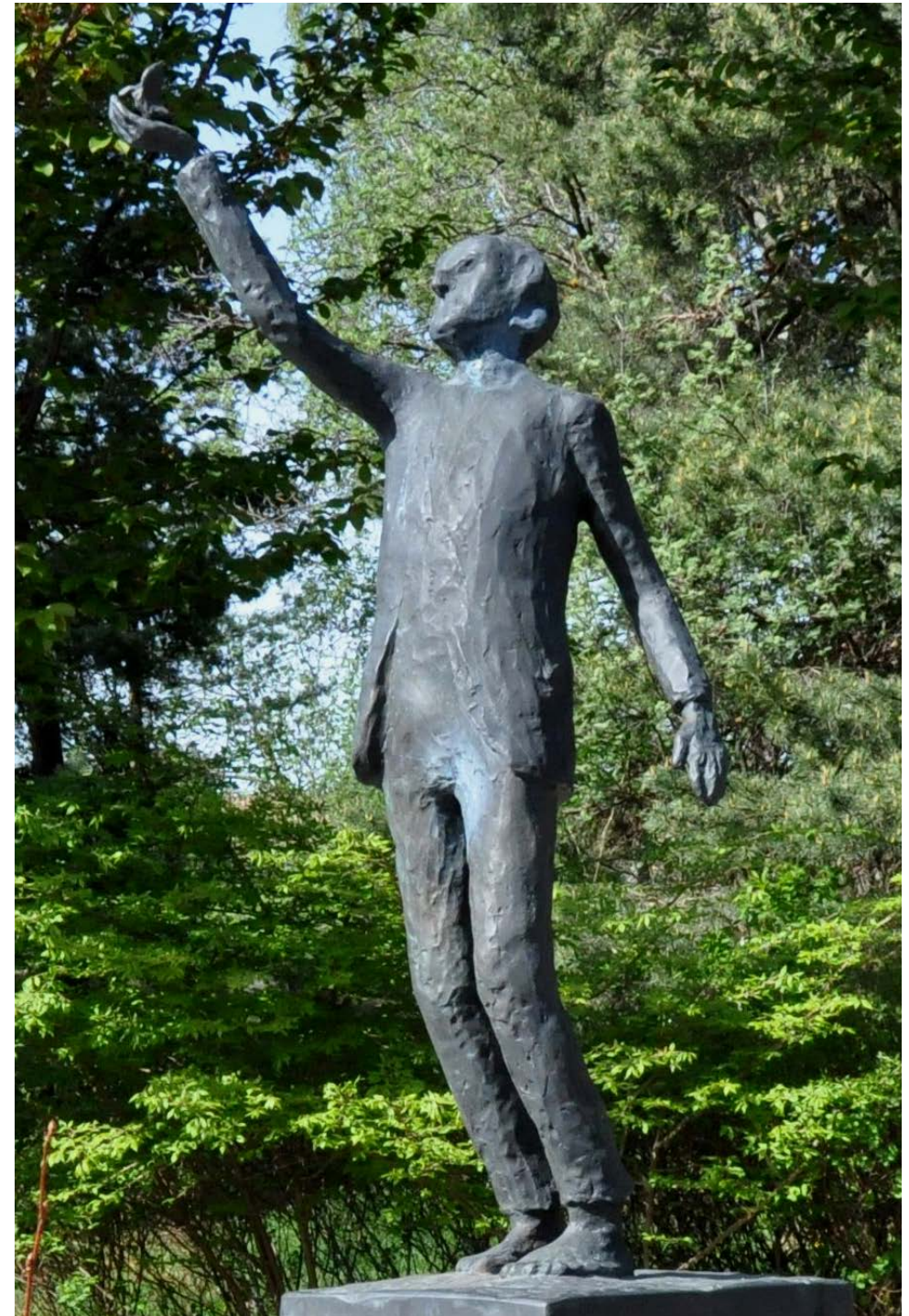
Bertram Schmiterlöws (1920-2002) verk omfattar bland annat människo- och naturskildringar från Sverige och medelhavsländerna. Schmiterlöv är representerad vid Nationalmuseum, Moderna museet Gustav VI Adolfs samling, Bonnierska porträttsamlingen på Manilla och Statens porträttsamling på Gripsholm. Bertram Schmiterlöws konst är inspirerat av bland andra Edward Hopper och Giorgi Morandi. Under ett tiotal år var han bosatt i Argentina. Han medverkade med teckningar i Svenska Dagbladet.



Bertram Schmiterlöws (1920-2002) teokset sisältävät muun muassa ihmis- ja luontokuvia Ruotsista ja välimerenmaista. Hän on edustettuna Kansallismuseossa, Modernissa museossa Gustav VI Adolfin kokoelma, Bonniersin muotokuvakokoelmasa Manillassa ja Valtion muotokuvakokoelmassa Gripsholmissa.



The work of Bertram Schmiterlöv (1920-2002) encompasses depictions of humans and nature from Sweden and the Mediterranean countries. Bertram Schmiterlöv is represented at the National Museum of Fine Arts, in the Gustav VI Adolf collection at Moderna Museet, in the Bonnier portrait collection at Nedre Manilla Manor, and in the National Portrait Gallery at Gripsholm Castle.





## 6. Ormkvinna av Ulrica Hydman Vallien

Skulptur i glasfiber 2006.

Placering: Bergavägen 2.

Ägare: BRF Bergavägen 6.

Färg, form och motiv känns igen från glas av en av Sveriges mest kända glaskonstnärer. Här på Bergavägen i Åkersberga växte Ulrica Hydman Vallien upp. Ulrica Hydman Vallien föddes 1938 och dog 2018. Hon är utbildad vid Konstfack med Stig Lindberg som lärare. Under många år var hon glasformgivare vid Kosta Boda. Förutom glas arbetade hon i akryl, akvarell och keramik. Färgstarka tulpaner, ormar och ansikten har blivit hennes signum och utsmyckar såväl glas som flygplan. Hon är representerad vid Nationalmuseum och Göteborgs konstmuseum.



Väri, muoto ja motiivi ovat tuttuja yhdestä Ruotsin tunnetuimmista lasitaiteilijoista Ulrica Hydman Vallien tyylistä.



The shape and motifs of the sculpture are instantly recognisable in their mirroring of the glass artworks made by Ulrica Hydman Vallien, one of Sweden's most famous artists.





## 7. Arkipelag av Thomas Nordström

Fontän i polerad granit, terazzo och LED-ljus. Vintertid täcks de rundade stenarna med huvar av polycarbonat, 2011. Placering: Storängstorget. Ägare: Österåkers kommun.

Arkipelag är en organiskt formad fontän för alla sinnen. Närheten till havet och skärgården knyter an både till det synliga utförandet och ljudet av vatten som sprutar, mjukt porlande eller i kaskader, genom de mjukt formade stenarna eller ”öarna”.

Skulpturen inbjuder till lek och att hoppa från pollare till pollare som höjer sig över vattenytan. Vintertid när vattnet är avstängt, täcker huvar fontänerna som då blir belysta inifrån.

Thomas Nordström, född 1967, konstnär och formgivare, utbildad vid Kungliga Tekniska Högskolan och Konstfack, använder ofta vatten, ljus och ibland ljud i sina verk.



Arkipelag (saaristo) on organisesti muotoiltu suihkulähde, saariston läheisyys näkyy ja tuntuu suihkulähteen muodossa ja veden poreilussa.



Arkipelag (Archipelago) is an organically shaped fountain for all the senses. The proximity to the sea and the archipelago is reflected in both the visual design and the sound of the water.



## 8. Järnsmide av Göran Strååt

Järnsmide, 1955. Placering: Före detta kommunalhus, nuvarande Western Hotell, Storängstorget. Ägare: Österåkers kommun.

Järnsmidet för kommunalhuset i Åkersberga, skapades i samband med bygget av det före detta kommunalhuset. Arkitekt var SAR N-H Winblad och kommunalhuset invigdes 26 november 1955. Smidet är ett fint exempel på amverkan mellan konst och arkitektur kring uttryck och gestaltning.



Takorauta entisen kunnantalon julkisivulla Åkersbergassa luotiin rakentamisen yhteydessä. Arkkitehti oli SAR N-H Winblad ja kunnantalo vihittiin käyttöön 26 marraskuuta 1955. Takorauta on hieno esimerkki rakennukseen integroituneesta taiteesta jossa taiteilija ja arkkitehti vuorovaikuttavat.



The ironwork in the Åkersberga town hall was created in conjunction with the construction of the former town hall. The architect was SAR N-H Winblad and the town hall was inaugurated on 26 November 1955. The ironwork is a fine example of architecturally-integrated art, where artist and architect collaborated on the expression and design.



## 9. Män i båt av Sture Collin

Skulptur i brons, 1994. Placering: Berga teater, Lennart Neckmans väg 8.  
Ägare: Österåkers kommun.

Sture Collins förkärlek för att skildra gubbar och gummor med karaktär och attityd är tydlig i denna humoristiska skulptur, som beskådas av ytterligare en gubbe. Titta gärna in i foajén till Berga teater.



Sture Collin mieltymys kuvata ukkojen ja akkojen piirteitä käy selvästi ilmi tästä humoristisesta veistoksesta.



Sture Collin's penchant for portraying old men and women with character and attitude is very apparent in this humorous sculpture.



## 10. Barn på strand av Hanna Beling

Skulpturer i patinerad brons, 2002. Placering: Järnvägsparken.  
Ägare: Österåkers kommun.

Barnen på stranden, placerade i Järnvägsparken, blickar allvarligt utåt, kanske mot havet och horisonten. De uttrycker ett stillsamt allvar.

Hanna Beling, född 1972, utbildad vid Konsthögskolan i Stockholm, arbetar föreställande och inspireras av bland annat renessansens porträttkonst. Hon skapar gärna atmosfär med hjälp av klädsel och rekvisita, vilket bland annat syns i Barn på strand, där flickornas solhatt och badmössa är skapade i avvikande blå och vitpatinerad brons.



Barn på strand (lapset rannalla) katsovat vaiteliaina ja vakavina merta ja horisonttia. Hanna Beling on inspiroitunut muun muassa renessanssin muotokuvataiteesta.



Barn på strand (Children on Beach) are gazing out to sea and the horizon, expressing a sombre seriousness. Hanna Beling's artistic inspiration includes Renaissance portraiture.



## 11. Trädstammar av Gustav Kraitz

Relief av keramik, 1974. Placering: Söraskolan. Ägare: Österåkers kommun.



Gustav Kraitz arbetar ofta i keramik. Han är född 1926, är utbildad vid Konstakademien i Budapest och bor idag i Skåne. Gustav Kraitz har bland annat skapat verket ”Hope” vid Raoul Wallenbergmonumentet i New York.

I Österåker är Gustav Kraitz representerad genom keramikskogen på Söraskolans fasad och keramikäpplet på Runö kursgård. ”Tusen år av skönhet- en hyllning till livet och naturen”, hette en utställning 2007 på Waldermarsudde med Ulla och Gustav Kraitz.



Gustav Kraitz käyttää usein keraamikkaa taitteessaan. Hän on syntynyt 1926, opiskellut Taideakatemiassa Budapestissä ja asuu nykyään Skånessa.



Gustav Kraitz often works in ceramics. Born in 1926, he trained at the Hungarian University of Fine Arts in Budapest and currently resides in Skåne.

## 12. Badaren av Bengt Amundin

Relief av keramik, 1975.  
Placering: Söra simhall.  
Ägare: Österåkers kommun.



Bengt Amundins konstverk Badaren, på väggen till Söra simhall, låter oss ana vattendroppar och en blågrön vattenvirvel. Bengt Amundins skulpturer är oftast abstrakta och ofta i brons. Här har han valt att arbeta i keramik som glaserats.



Bengt Amundin taideteos Kylpijä, joka on integroitu Söran uimahallin seinään, antaa meidän aavistaa vesitippoja ja sinivihreän vesipyörteen. Hänen veistoksensa ovat usein abstraktia ja bronsista. Tähän hän on vallinnut lasitetun keramiikan.



Bengt Amundin's artwork Badaren (The Bather), installed on the wall of Söra natatorium, creates an impression of water droplets alongside a blue-green whirl of water. Bengt Amundin's sculptures are usually abstract and often in bronze. For this work he elected to work in glazed ceramics.



## 13. Sjöjungfru av Sture Collin

Skulptur i brons, 1994.  
Placering: Länsmsgården Österåkers konsthall,  
Kantarellvägen 12.  
Ägare: Österåkers kommun.

Lekfullt, humoristiskt och en smula provokativt, leker Sture Collin med våra föreställningar om hur en sjöjungfru bör se ut.



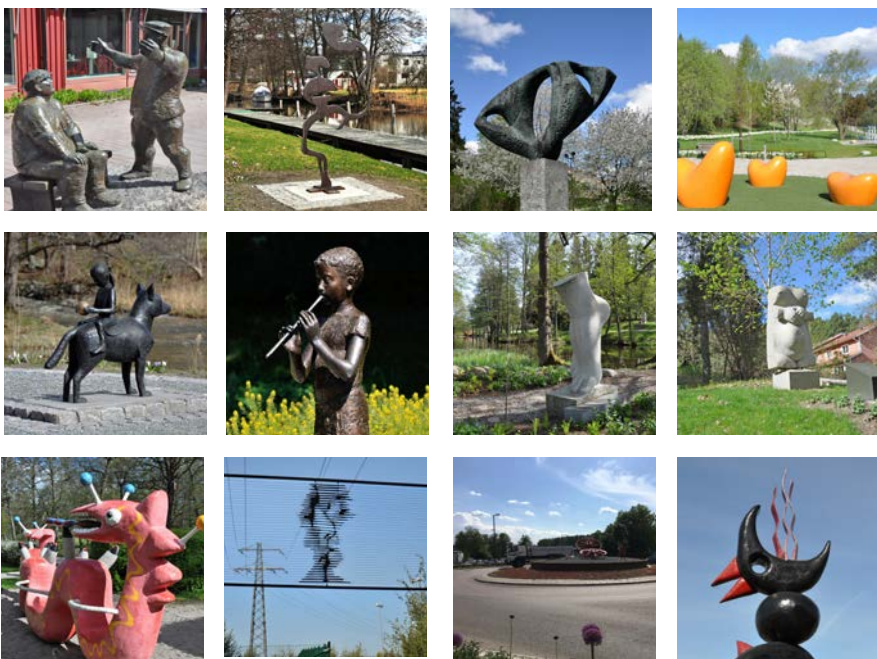
Leikkisästi, humoristisesti ja vähän provokatiivisesti Sture Collin leikkii mielikuvalla miltä merenneito näyttää.



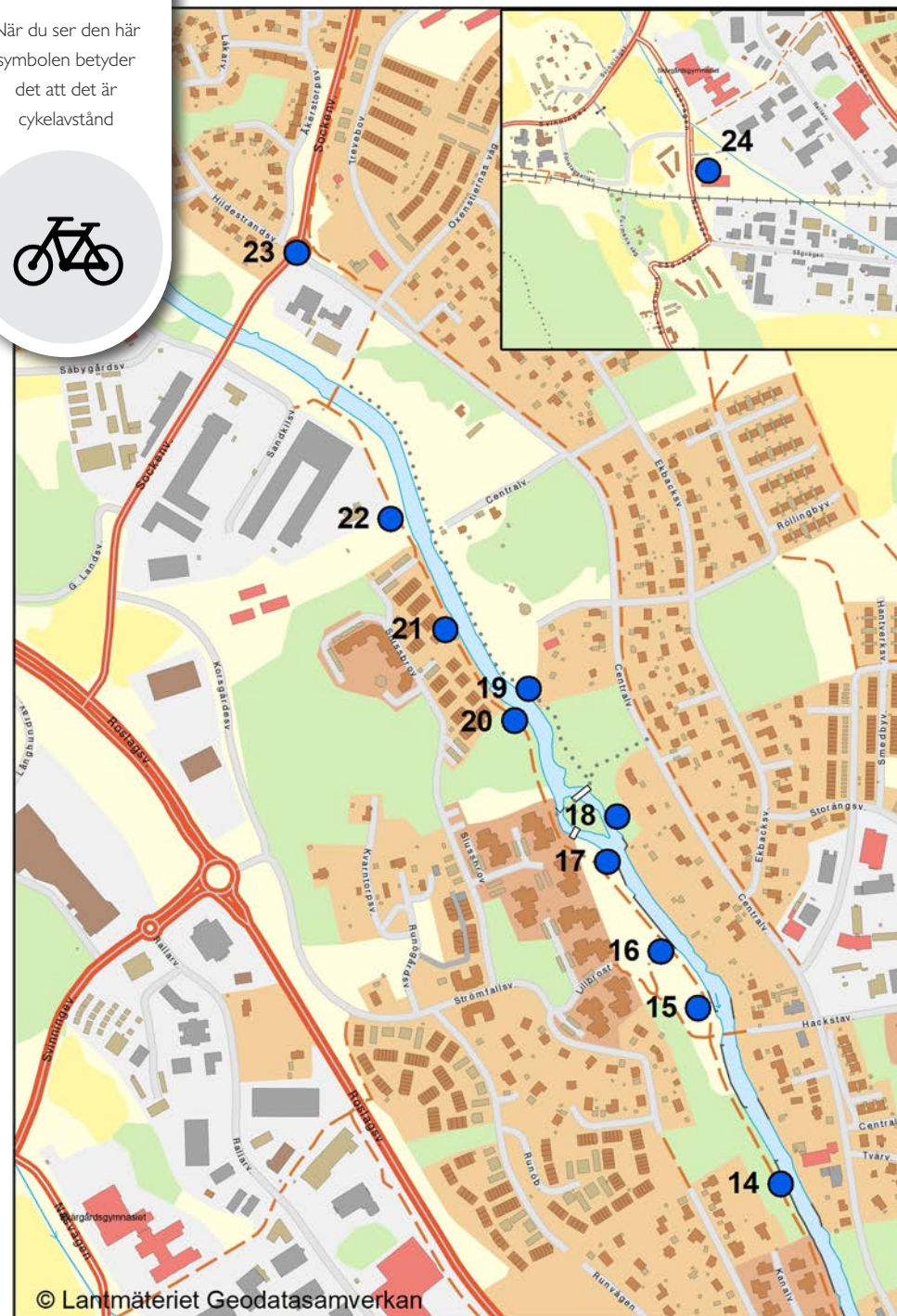
Playful, humorous and somewhat provocative, Sture Collin plays with our notions of what a mermaid should look like.

## Konstpromenad Västra

14. Nuna av Tomas Lacke
15. Rymdvolym av Bengt Amundin
16. Kusinerna av Monika Gora
17. Celeste av Mats Åberg
18. Förklädd Gud av Lena Lervik
19. Sense of Touch av Viktor Korneev
20. Pregnancy av Viktor Korneev
21. Draken av Berndt Helleberg
22. Kys av Eva Marklund
23. Gången tids arbete och odling av Bengt Amundin
24. Eldfågeln av Berndt Helleberg (cykelavstånd 850m)



När du ser den här symbolen betyder det att det är cykelavstånd





## 14. Nuna – Tomas Lacke

Skulptur av stålplåt, 2017. Placering: Åkers kanal. Ägare: Österåkers kommun.

Tomas Lacke är född 1976. Hans bilder och skulpturer är ofta delvis figurativa eller abstrakta. Tomas Lacke berättar att platsen där skulpturen Nuna är placerad är väldigt personlig för honom: Tvärs över kanalen drev Tomas Lacke ett galleri vid före detta Carlssons möbler på Centralvägen. Firman som hans morfars bror startade. Intill låg pappans bilverkstad.



Tomas Lacke on syntynyt 1976. Hänen maalauksensa ja veistoksensa ovat usein osittain figuratiivisiä ja abstrakteja.



Tomas Lacke was born in 1976. His paintings and sculptures often include figurative or abstract elements.

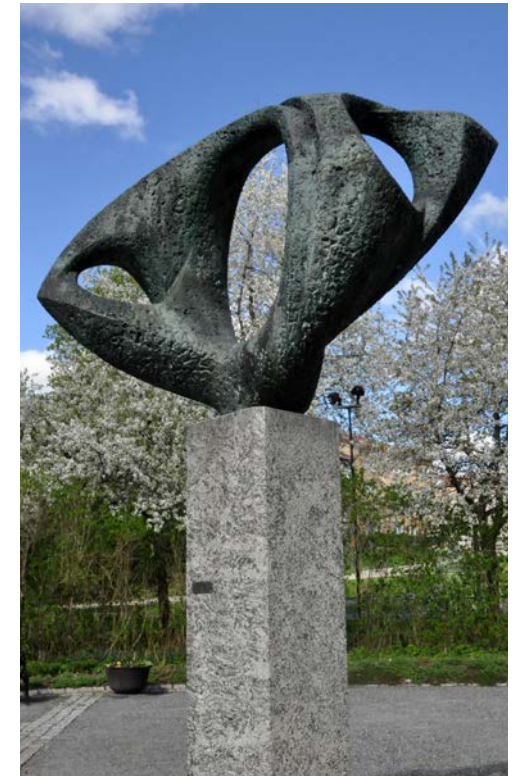
## 15. Rymdvolym av Bengt Amundin

Skulptur i oslipad brons, 1968. Placering: Fjärilsparken, Åkers kanal.  
Ägare: Österåkers kommun.

Skulpturen Rymdvolym upplevs kanske bäst när du går runt den. Den är då i ständig förvandling beroende av vilken vinkel du ser den ifrån. Skulpturen är abstrakt och består av både hårda och mjuka former. Genom hålrum ser du naturen träda fram. Konstnären har berättat att han ville att verket skulle ha en svävande karaktär.

Titeln Rymdvolym knyter an till temat rymden som fascinerade under 50- och 60-talet. Två år efter att skulpturen blev till, tog människan sitt första steg på månen. Skulpturens former ger också upphov till en annan rymd, den skulpturala rymden.

Bengt Amundin, (1915–2011), utbildad vid Konstakademien, bodde och verkade många år i Margretelund i Österåker. Han deltog med skulpturen Kosmiskt rum i Hälsingborgsutställningen 1955, en banbrytande internationell utställning för arkitektur, bostad, formgivning och konst.



Paras tapa kokea kuvaveistos Rymdvolym (Avaruuden tilavuus) on kävelemällä sen ympäri. Veistos muuttaa muotoaan sitä mukaa kun katsantokulma muuttuu. Taideveistoksen nimi liittyy avaruusteemaan, joka oli suosittu 50- ja 60-luvulla.



The sculpture Rymdvolym (Space Volume) is perhaps best experienced by walking around it. It's apparent form constantly changes depending on the angle from which you view it. The title refers to the space age that fascinated people during the 1950s and 60s.



## 16. Kusinerna av Monika Gora

Skulpturgrupp i glasfiberarmerad plast, 2013.

Placering: Lillbroängen, Åkers kanal.

Ägare: Österåkers kommun.

De lekvänliga småskulpturerna med tydligt släktskap, lyser varmt orange under natten och inbjuder till lek under dagen. Skulpturerna är placerade i samråd med kommunens ungdomsråd.



Leikkisät pienoisveistokset loistavat lämpimän oranssin värisinä öiseen aikaan ja kutsuvat leikkimään päivällä. Veistokset on sijoitettu paikallisten nuorten toivomusten mukaan.



These sculptures invite you to play during the day, while at night they glow a warm orange colour. The sculptures have been arranged in consultation with the local youth advisory board.



## 17. Celeste av Mats Åberg

Skulptur av brons, 2017. Placering: Åkers kanal. Ägare: Österåkers kommun.

Mats Åbergs skulptur Celeste är ursprungligen skulpterad i vax som kläs med gips, och gjuten enligt Cire perdue metoden som betyder ”förlorat vax”. När vaxet smälter, går det förlorat och ersätts av brons i hålrummet.

Modellen till flickan på hunden heter i verkligheten Celeste Alba och är Mats Åbergs frus dotterdotter. Hon föddes mycket för tidigt men växte så småningom upp till en självständig flicka med stark vilja, tack vare föräldrarnas omtanke och kärlek.

Mats Åberg betonar konstens förmåga att visa oss gåtor, att hålla fram en fråga snarare än ett svar, men menar ändå att hunden som flickan sitter på, gärna få symbolisera vänskap och trygghet. Och det tankeväckande i att det ofta kan vara barnet som ger föräldrarna mening och kraft. Skulpturen är skapad just för denna plats vid Kanalen.



Mats Åbergin veistos Celeste on alunperin veistetty vahasta joka päällystetään kipsillä, ja valettu Cire perdue menetelmällä mikä merkitsee ”kadotettu vaha”. Kun vaha sulatetaan korkeassa kuumuudessa se häviää ja tyhjät onkalot korvataan bronsilla.



Mats Åberg's sculpture Celèste was originally sculpted in wax encased in plaster, and moulded using the cire perdue method, which means 'lost wax'. When the wax is melted under high heat, it is lost and replaced by bronze in the cavity.



## 18. Förklädd gud av Lena Lervik

Skulptur i brons, 2017. Placering: Åkers kanal. Ägare: Österåkers kommun.

”Vem spelar på sin pipa, en låt av gryningsluft – för himmelsk att begripa, höjd över allt förnuft?”. Hjalmar Gullbergs dikt har inspirerat till skulpturen av vallgossen, den förklädde guden som finns mitt ibland oss.

Lena Lerviks skulpturer har ofta ett andligt uttryck och det är kanske inte märkligt att flera av hennes verk placerats i sakrala rum.



Hjalmar Gullbergin runo on inspiroinut tähän paimenpoikaveistokseen, naamioitunut jumala keskuudessamme.



Hjalmar Gullberg's poem, 'The Disguised God' is the inspiration for this sculpture of a shepherd boy.



*Sense of touch* av Viktor Korneev. Konstpromenad Västra sid. 30.

## 19. Sense of touch av Viktor Korneev

Skulptur i bohusgranit och grå-blå larvikit, 2015.

Placering: Ekbacken, Åkers kanal.

Ägare: Österåkers kommun.

Skulpturen ”Sense of touch” är ett fragment av en jätte, som nuddar vattnet, men som också nuddar vid tidens gång. Tanken bakom fotens position är att den uttrycker lätthet.

Skulpturen är även en symbol för människans avtryck i tillvaron. Genom historien har människor kommit och gått, och lämnat olika avtryck efter sig. Den skapar en relation mellan våra liv och historien, och framtiden.



Veistos ”Sense of touch” on fragmentti jättiläisestä joka koskettaa vettä, mutta koskettaa myös ajankulkua. Jalan asento ilmaisee keveyttä. Veistos symbolisoi myös ihmisen jälkeä ajassa. Läpi historian ovat ihmiset menneet ja tulleet ja jättäneet eri jälkiä. Se luo suhteen elämäämme, historian ja tulevaisuuden välille.



The sculpture ‘Sense of Touch’ is a fragment of a giant touching the water, but at the same time also touching the past. The idea behind the foot’s posture is that it embodies lightness. The sculpture also symbolises the existential footprint humans leave on the world. Throughout history, people have come and gone, leaving different imprints. This creates a relationship between our lives and history, as well as the future.

## 20. Pregnancy av Viktor Korneev

Skulptur i bohusgranit, 2015.

Placering: Ekbacken, Åkers kanal.

Ägare: Österåkers kommun.

Skulpturen ”Pregnancy” handlar om förväntan och frågor om framtiden, och andra känslor förknippade med tankar om framtiden, som ömhet, oro och framtidshopp.



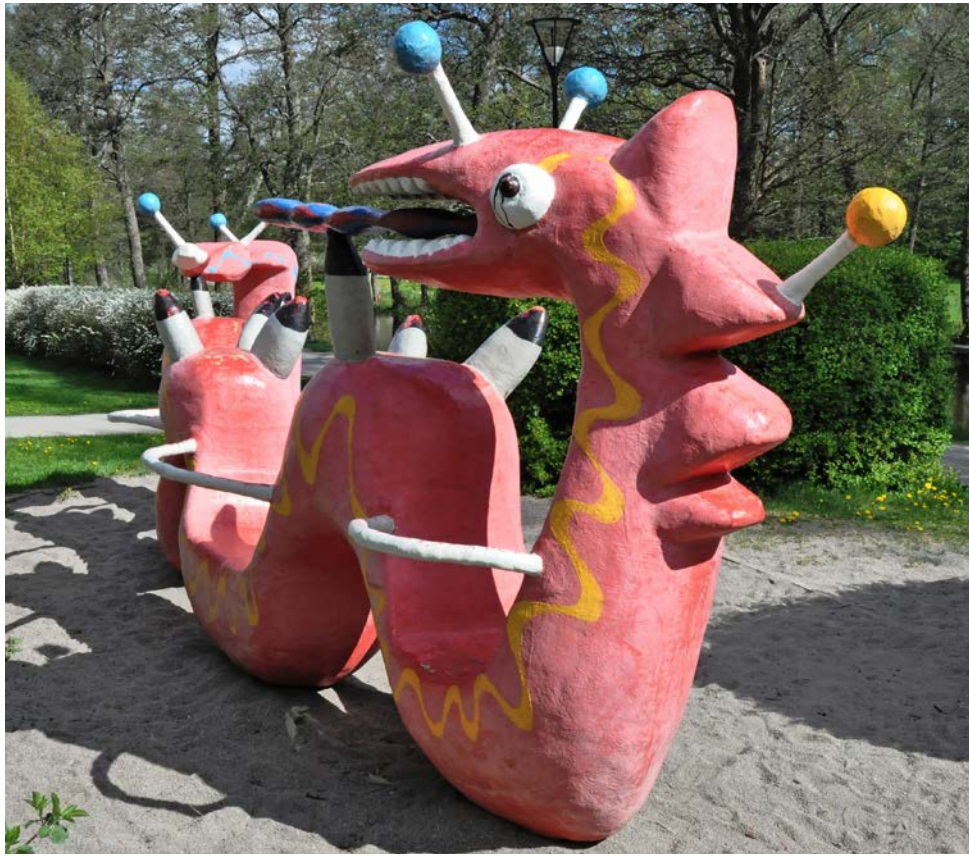
Veistos ”Raskaus” kertoo tulevaisuuteen liityvistä toiveista ja kysymyksistä, ja muista tunteista ja ajatuksista hellyydestä, huolesta ja tulvaisuudentoivosta.



The sculpture ‘Pregnancy’ connotes anticipation and questions about the future, along with other feelings associated with contemplation about the future, such as fondness, anxiety and hope.








## 21. Draken av Berndt Helleberg


Lekskulptur i glasfiberarmerad plast, 90-tal.

Placering: Åkers kanal.

Ägare: privat bostadsrättsförening.

Lekskulpturen placerades i bostadsområdet i samband med projektet "konst där du bor". Draken är en av fler leksculpturer som skapades av Österåkerskonstnären Berndt Helleberg och som bland annat placerats på skolgårdar runt om i kommunen.

 Leikkiveistos sijaitsee asuntoalueella projektin "taidetta siellä missä asutaan" mukaan.

 This play sculpture is located in a residential area, and is part of the 'art where you live' project.


## 22. Kyss av Eva Marklund


Montage av stål och vajrar, 2006.

Placering: Åkers kanal 2018.

Ägare: Österåkers kommun.

Kyss ställdes ut första gången vid Borås skulpturbiennal 2012. I katalogtexten stod följande om verket: "Eva Marklund använder sig av en mängd olika material och tekniska lösningar för att skapa sin konst. Resultatet blir ofta vackert, avskalat och kärnfullt. Den stilla distansen i hennes verk lämnar utrymme för betraktarens egna reflektioner och känslor. En bild av en varsam kyss strimlas för att sedan monteras på plåtlameller som spänns upp med järnvajrar. I verket Kyss gestaltar Eva Marklund kärlekens eviga kraftfält - det som för samman och det som drar isär."

 Kuva arasta suudelmasta leikataan palasiksi jonka jälkeen se kiinnitetään peltilamelleihin rautavajjerilla. Teoksessaan suudelman Eva Marklund kertoo rakkauden loputtomasta voimasta - se joka vetää lähelle ja se joka erottaa.

 A picture of a soft kiss is shredded and then affixed to metal lamellae that are made taut with iron wires. In Kyss (The Kiss), Eva Marklund portrays the eternal force of love – that which brings together and that which pulls apart.





## 23. Gången tids arbete och odling av Bengt Amundin

Installation av kuggjul och kvarnsten från Gillmyra kvarn, 1971.

Placering: cirkulationsplats Centralvägen/Sockenvägen.

Ägare: Österåkers kommun.

”Gången tids arbete och odling” påminner oss om hur näringslivet i kommunen förändrats från fokus på jordbruk till en nutid präglad av småskaligt entreprenörskap.

År 1971 skänkte fru Jansson delar av den nedlagda Gillmyra kvarn till kommunen, som beslutade att be den lokale konstnären Bengt Amundin att arrangera delarna intill dåvarande Yrkesskolan vid Röllingby. Tanken bakom var, enligt dåvarande Kultur nämnd, att låta uppföra en installation med anknytning till tidigare näringsliv.

I samband med att den nya friidrottsarenan började byggas 2016 nedanför Österåkers sportcentrum, flyttades skulpturen hit till Åkerstorpsrondellen. Skulpturen kom på så vis närmare den ursprungliga platsen vid Gillmyra gård i Kvisslingby, där kvarnen en gång stod.



Vuonna 1971 lahjoitti rouva Jansson kunnalle osia lopetetusta Gillmyran myllystä. Kunta antoi paikalliselle taiteilijalle Bengt Amundinille tehtäväksi järjestää osat silloisen Röllingbyn ammattikoulun viereen.



In 1971, Lady Jansson donated parts of the decommissioned Gillmyra mill to the municipality, which decided to ask Bengt Amundin to arrange the pieces adjacent to the vocational school in Röllingby.

## 24. Eldfågeln av Berndt Helleberg



Skulptur i glasfiberarmerad plast, 1969.

Placering: Brandstationen, Näsivägen 25.

Ägare: Österåkers kommun.

Eldfågeln är imponerande. Tre meter hög i färgerna lacksvart och eldrött syns den på långt håll. Från huvudet sträcker sig röda böjda former som både liknar hår och eldflammar upp mot himlen. Eldfågeln är namnet på en rysk folksaga där den väldiga fågeln räddar tolv prinsessor från en ond trollkarl.

Här i Österåker handlar det förstås om att rädda befolkningen från bränder. Eldfågeln blickar beskyddande ut från brandstationens gavel.

Berndt Helleberg, 1920–2008, skulptör och medaljkonstnär, utbildad vid Konstfack, arbetade en tid vid Pablo Picassos keramikateljéer, i Vallauris. Genom Picasso fick Berndt Helleberg idén att samla afrikanska masker som genom sin enkelhet och kraft inspirerade honom i hans skapande. Berndt Helleberg bodde i Österskär under många år.



Eldfågeln (Tulilintu) on venäläinen kansantarina, jossa valtava lintu pelastaa 12 prinsessaa ilkeältä noidalta. Österåkerissa veistoksen sanoman tulkita on pelastaa ihmisiä tulipaloilta.



Eldfågeln (The Firebird) is the name of a Russian folk tale in which the mighty bird rescues twelve princesses from an evil wizard. Here in Österåker, the purpose of the sculpture is to save people from fires.





Österåkers kommun • 184 86 Åkersberga • 08-540 810 00  
kommun@osteraker.se • österaker.se  
facebook.se/osterakerskommun